

Краткое руководство **LAMPUGA** BOOST

Следуйте изложенным ниже инструкциям, и вы сможете длительное время получать положительные эмоции от водного сёрфинга! Вы получите гарантию в полном объеме лишь при условии исполнения всех пунктов инструкции, с А до Н! Помните, что если Вы не будете соблюдать эти пункты, это может привести к человеческим травмам, причинению ущерба окружающей среде, а также повреждению имущества и финансовому убытку!

А. Самое важное:

- Никогда не используйте Lampuga, если вы носите кардиостимулятор или имеете проблемы со здоровьем при низких электрических напряжениях! Lampuga генерирует электрические и магнитные поля!
- Никогда не просовывайте палец или руку внутрь двигателя! Его лопасти очень острые! Если какой-то посторонний предмет блокирует двигатель, выключите вашу Lampuga и удалите его при помощи длинных плоскогубцев!
- Эксплуатируйте Lampuga только в диапазоне температур от 10° C до 50° C (от 50° F до 122° F)!
- Храните Lampuga в диапазоне температур от 0° C до 25° C (от 32° F до 77° F)!
- Никогда не включайте двигатель, если ваша Lampuga не находится в воде!
- Всегда одевайте подходящую одежду и шлем во время катания!
- Во время катания внимательно следите за купающимися людьми, другими сёрферами или лодками вокруг вас!
- В местах купания людей максимально разрешенная скорость движения 8 км/ч!
- Держитесь на расстоянии не менее 300 метров от пловцов, сёрферов, лодок и прочих водных плавучих или неподвижных объектов!
- Сохраняйте дистанцию перед вами! Для вашей же безопасности необходимо иметь в запасе несколько метров, чтобы остановиться в случае падения!
- Под влиянием морских течений, поломки плавника или иных причин, ваша Lampuga может внезапно изменить направление движения или скорость! Вы всегда должны быть готовым к неожиданностям, и вы всегда должны быть уверены, что не представляете угрозы окружающим!
- Избегайте мелководья и камней!
- Никогда не откручивайте крепежные винты и не разбирайте свою Lampuga на составные части!
- Не бросайте пульт дистанционного управления дроссельной заслонкой в песок на пляже! Содержите его всегда в чистоте!
- Всегда выключайте вашу Lampuga перед транспортировкой или обслуживанием!
- На время транспортировки поместите пульт управления дроссельной заслонкой под заднюю рукоятку!
- Никогда не употребляйте алкоголь перед сёрфингом!

В. Предварительная подготовка:

- Осмотрите свою Lampuga на предмет повреждений корпуса. В случае обнаружения глубоких царапин обратитесь к продавцу!
- Проверьте двигатель визуально на отсутствие каких-либо посторонних предметов внутри него!
- Подключите кабель от пульта управления дроссельной заслонкой в гнездо и плотно затяните разъем при помощи ключа!
- Установите плавник в соответствующее гнездо в хвостовой части вашей Lampuga и надежно затяните крепежный винт. Никогда не позволяйте Lampuga опираться на плавник!
- Убедитесь, что рычаг дроссельной заслонки двигается свободно и автоматически возвращается на ноль при отпускании рычага.
- Прикрепите петлю устройства аварийной остановки к ноге.

С. Включение вашей Lampuga:

- Кнопка спереди - это кнопка включения питания.
- Кнопка сзади - включение зарядки.
- Поместите свою Lampuga на воду.
- Чтобы включить Lampuga нажмите кнопку включения питания. Индикатор включения загорается синим цветом, а ваша Lampuga начнет процедуру запуска и будет готова к работе примерно через 10 секунд.

Д. Во время движения:

- Подключите разъем устройства аварийной остановки к вашей Lampuga.
- Убедитесь, что вода имеет глубину не менее 1 метра (3 фута).
- Во время старта, и затем во время движения, внимательно следите за выпуском струи воды из сопла системы охлаждения: если во время движения выпуск воды прекратится, то немедленно вернитесь и промойте систему охлаждения от грязи, чтобы вода могла свободно выходить!
- При отключении разъема устройства аварийной остановки Lampuga остановится.

D. Во время движения:

- Если вы услышите странный звук, либо почувствуете потерю мощности двигателя Lampruga, немедленно выключите ее и проверьте двигатель - возможно, что-то блокирует его турбину. Удалите чужеродные предметы и стартуйте вновь.
- Когда вы глиссируете или поворачиваете, старайтесь снижать мощность с максимума до половины, - это экономит энергию и продлевает время катания на вашей Lampruga.

E. По окончании водной прогулки:

- Выключите Lampruga по окончании водной прогулки, нажав на пульте кнопку с синей подсветкой.
- Ополосните свою Lampruga, внутреннюю часть двигателя и пульт дистанционного управления пресной водой.
- Наполните шприц пресной водой и впрысните ее через выходное сопло системы охлаждения. Вода должна свободно проходить через систему и выливаться из реактивного двигателя. Повторите это действие дважды, см. иллюстрации!
- Ополосните коннектор зарядки пресной водой!
- С целью защитить плавник от повреждений, демонтируйте его после катания. Для этого потребуются только ослабить крепежный винт - вам не нужно выкручивать его полностью.
- Осмотрите вашу Lampruga на предмет повреждений и протрите ее от воды и грязи мягким полотенцем.

F. Зарядка Lampruga:

- Всегда проводите подзарядку вашей Lampruga в сухом месте. Во время зарядки не сидите на вашей Lampruga и не прикасайтесь к кабелям и разъемам, т.к. они находятся под электрическим напряжением.
- Не допускайте попадания воды на разъемы и на само зарядное устройство.
- Во время зарядки полностью открывайте чехол, если зарядное устройство находится в нем, либо полностью выньте зарядное устройство из чехла.
- Подключите зарядные кабели к вашей Lampruga.
- Нажмите кнопку зарядки - она приведет в действие блокировку, а затем нажмите кнопку питания, - теперь обе кнопки будут подсвечены: кнопка питания синим цветом, а кнопка зарядки - красным.
- Подключите зарядное устройство к настенной сетевой розетке, и ваша Lampruga начнет заряжаться.
- Когда 2-й светодиод на зарядном устройстве изменит индикацию с красного на зеленый, отключите зарядное устройство от настенной розетки и дождитесь, пока индикация на зарядном устройстве не погаснет полностью.
- Нажмите кнопку питания, а затем кнопку зарядки, чтобы разблокировать ее.
- Отсоедините зарядные кабели от вашей Lampruga.
- Никогда не подключайте к зарядным разъемам на вашей Lampruga ничего, кроме штатного зарядного устройства!

G. Хранение вашей Lampruga в межсезонье:

- В случае хранения вашей Lampruga более 3 месяцев, необходимо подзарядить аккумулятор в течение 45 минут штатным зарядным устройством. В заряженном виде хранение Lampruga допустимо на срок до 9 месяцев.
- Храните Lampruga в диапазоне температур от 0° C до 25° C (от 32° F до 77° F)!

H. Устранение неполадок:

- Для предотвращения глубокой разрядки аккумуляторной батареи ваша Lampruga оснащена электронным реле времени, которое автоматически отключит его при необходимости.

Во время движения:

- Если водная прогулка длится слишком долго, ваш Lampruga может выключиться. Для продолжения движения просто нажмите кнопку включения питания еще раз.
- Если струя вода из системы охлаждения перестает подаваться под напором, немедленно остановитесь и промойте систему охлаждения, чтобы вернуть ее работоспособность! Если вы не можете исправить систему охлаждения самостоятельно, обратитесь на нашу бесплатную горячую линию поддержки +49 (0)40 9436 7071
- В случае перегрева ваша Lampruga автоматически снижает мощность. Сделайте перерыв на какое-то время, оставив свою Lampruga на воде и по возможности в тени - для эффективного охлаждения двигателя. Через короткое время вы сможете вновь продолжить катание.
- Если ваша Lampruga не реагирует на рычаг управления дроссельной заслонкой, ослабьте винтовое соединение разъема на носу Lampruga и почистите его контакты. Затем вновь подключите коннектор кабеля и надежно затяните разъем при помощи ключа.

Во время зарядки:

- Допускается проводить зарядку вашей Lampruga, когда она покоится на воде. Однако при этом не допускайте попадания воды на зарядное устройство и любые соединения от зарядного устройства!
- По завершении процедуры зарядки зарядное устройство автоматически отключится, и через некоторое время ваша Lampruga автоматически выключится.
- В случае любого перегрева в системе, Lampruga прерывает процедуру зарядки. Зарядка автоматически возобновится, когда температура вернется в допустимый диапазон. Во время зарядки избегайте попадания прямых солнечных лучей на вашу Lampruga, либо оставьте ее на воде или хотя бы хвостовой частью в воде во время зарядки.

Промывка системы охлаждения

Сохранить полную гарантию возможно только в случае, если вы будете промывать систему охлаждения после каждой поездки!

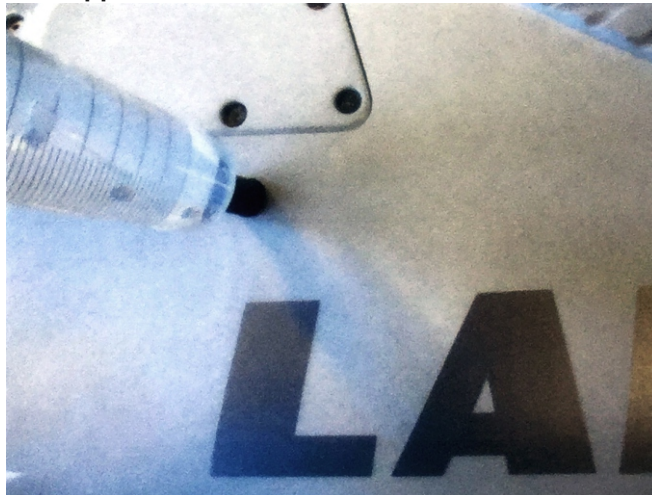
- Наполните шприц пресной водой и впрысните ее через выходное сопло системы охлаждения. Вода должна свободно проходить через систему и выливаться из реактивного двигателя. Повторите это действие дважды.

А. Расположение выходного сопла системы водяного охлаждения



- Выходное сопло системы водяного охлаждения расположено справа на верхней поверхности задней части вашей Lampuga!

В: Промывка системы охлаждения:



- Используйте шприц с пресной водой, чтобы промыть систему охлаждения. Введите шприц в выходное сопло системы водяного охлаждения и впрысните пресную воду в систему охлаждения!
- Вода должна беспрепятственно пройти через турбину двигателя и выйти из нее!
- Трижды промывайте систему Lampuga пресной водой после каждого использования!